

CONSTAT

En 2004 une enquête réalisée par le Conseil départemental du Val d'Oïse a révélé notamment :

- Des sevrages précoces liés à un manque d'information et de soutien des mères allaitantes.
- Un souhait des mères d'allaiter plus longtemps.

➢ Le Conseil départemental du Val d'Oïse et le RPVO ont initié des actions de promotion et de soutien à l'allaitement maternel.

DES OUTILS MIS EN PLACE

- Allaiter : un choix des conseils
- Tire lait, une aide à l'allaitement
- Flyers "Allaitement et travail"



9 403 appels depuis 2009

Allo Allaitement Val d'Oïse

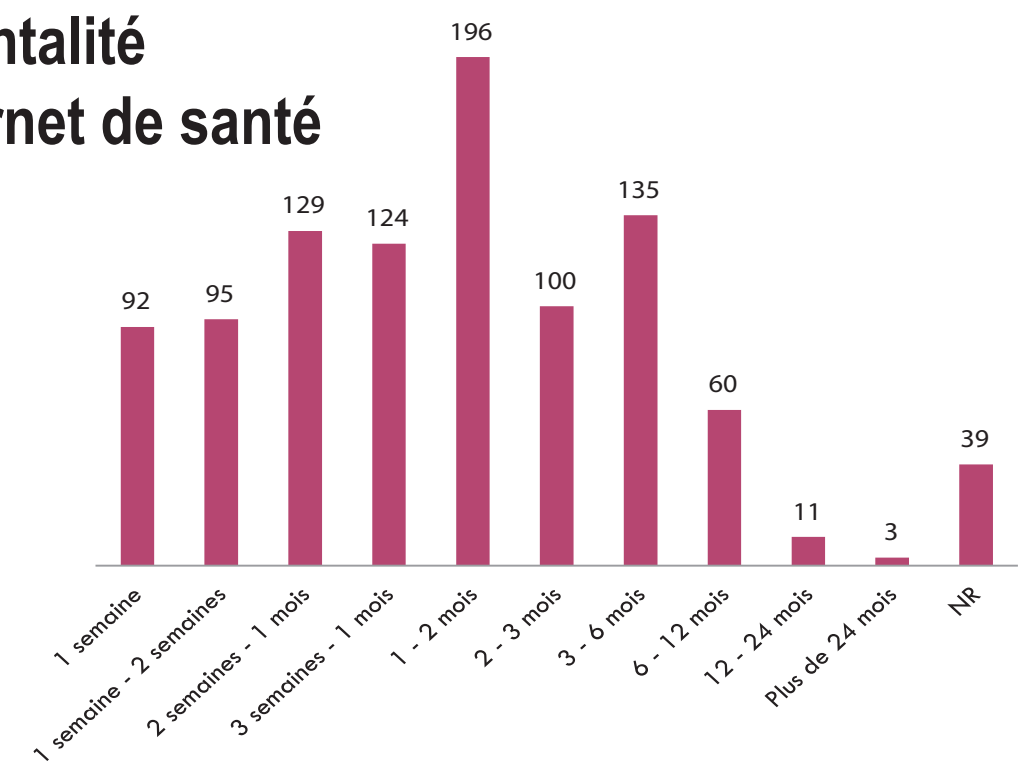
N°Vert 0 800 800 315

De 18 h à 22 h tous les jours Appel Gratuit depuis un poste fixe

Conseil, écoute et soutien pour promouvoir l'allaitement maternel dans le Val d'Oïse

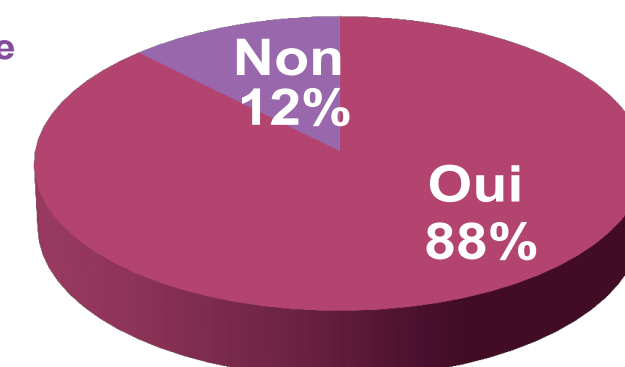
- 30 professionnels formés répondent aux appelant(e)s
- Répond à un besoin d'accompagnement de l'allaitement maternel et s'inscrit dans le soutien à la parentalité
- Information transmise dans le carnet de santé

Âge des enfants lors de l'appel Statistiques Allo Allaitement Val d'Oïse 2017



Enquête de satisfaction a posteriori (6 mois après l'appel) auprès d'un panel de 73 appelantes entre mai et août 2016.

La réponse apportée a-t-elle favorisé la poursuite de l'allaitement ?

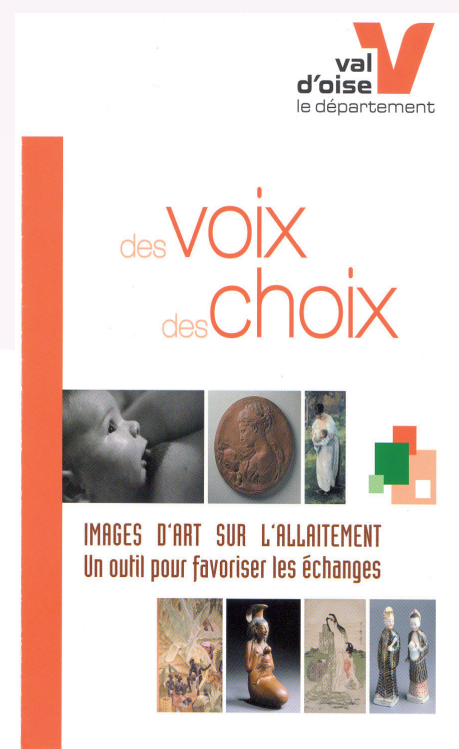


Sur une échelle de 1 à 5, quelle note attribuez-vous au N° Vert ?

- 1 personne a donné la note de 2
- 1 personne a donné la note de 3
- 21 personnes ont donné la note de 4
- 50 personnes ont donné la note de 5

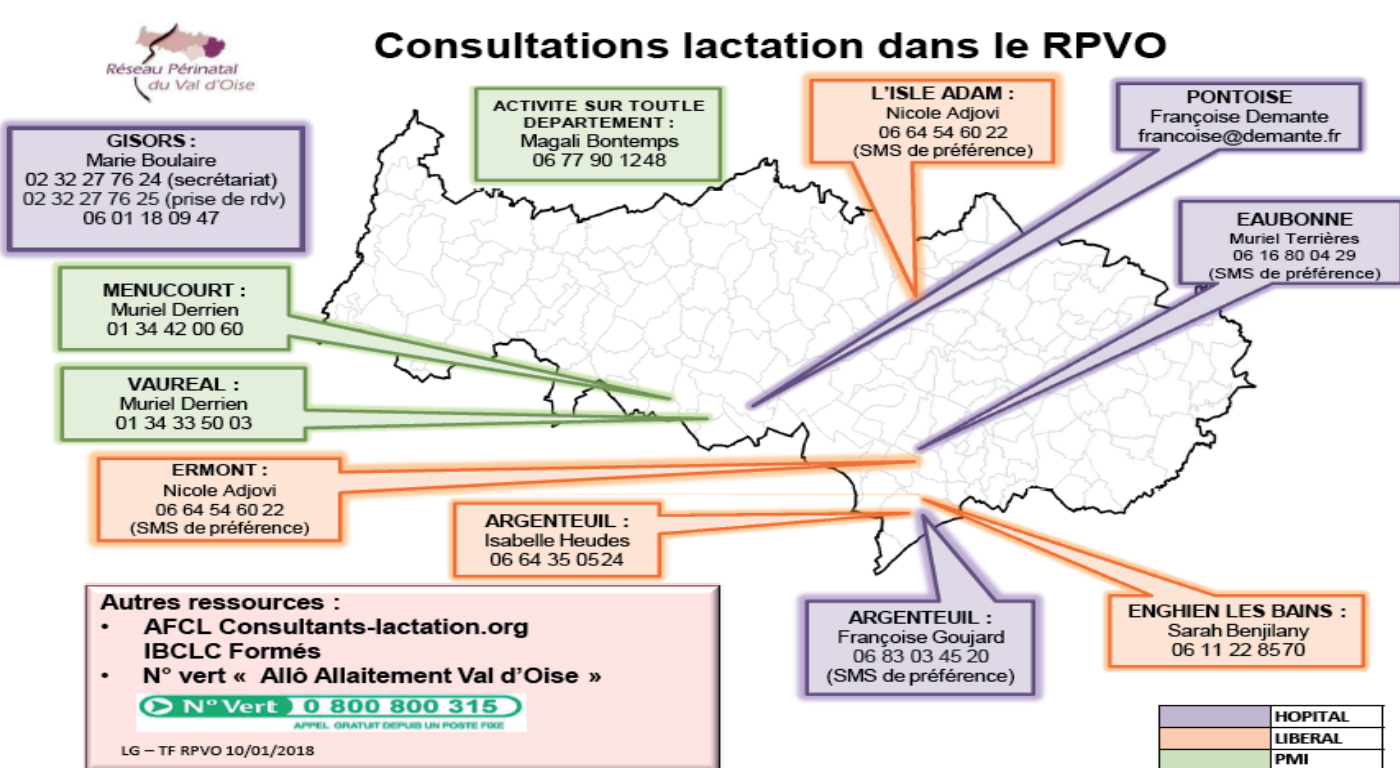
Soit une moyenne totale de 4,64 / 5

➢ Jeu "Des voix, des choix" Une aide à l'animation de réunions autour du thème de l'allaitement maternel



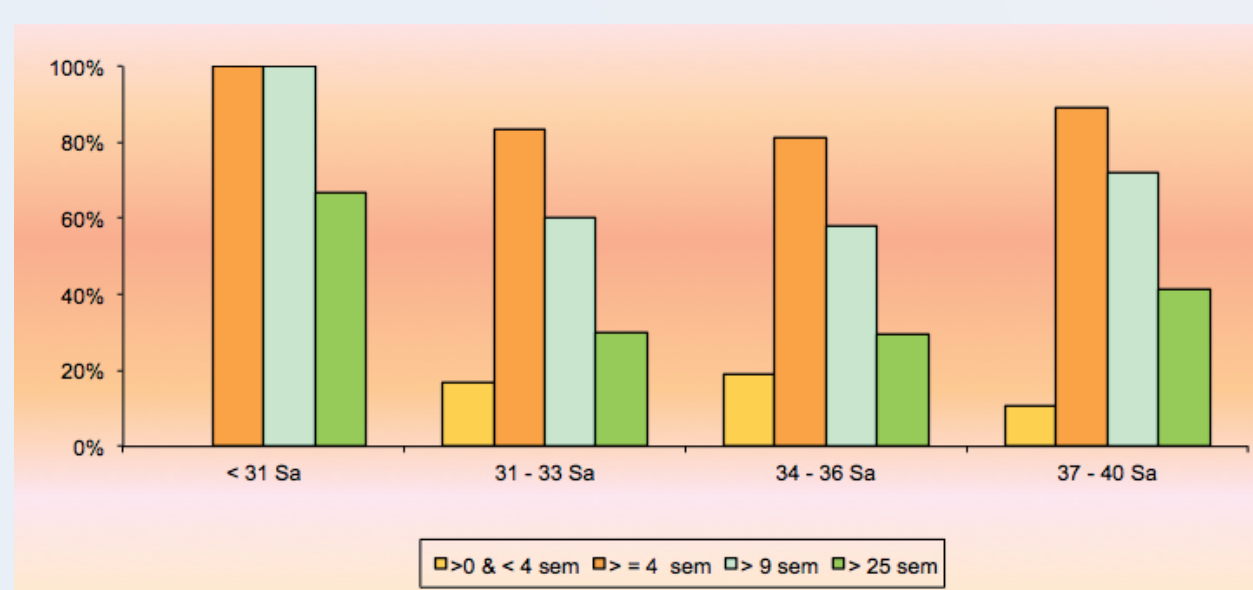
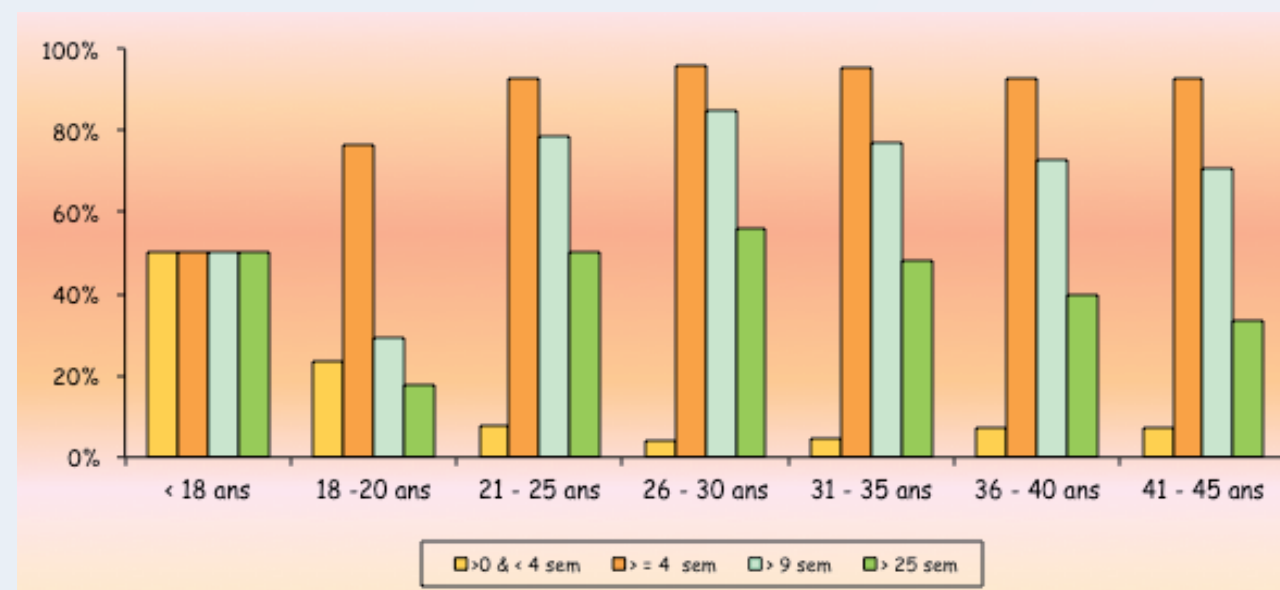
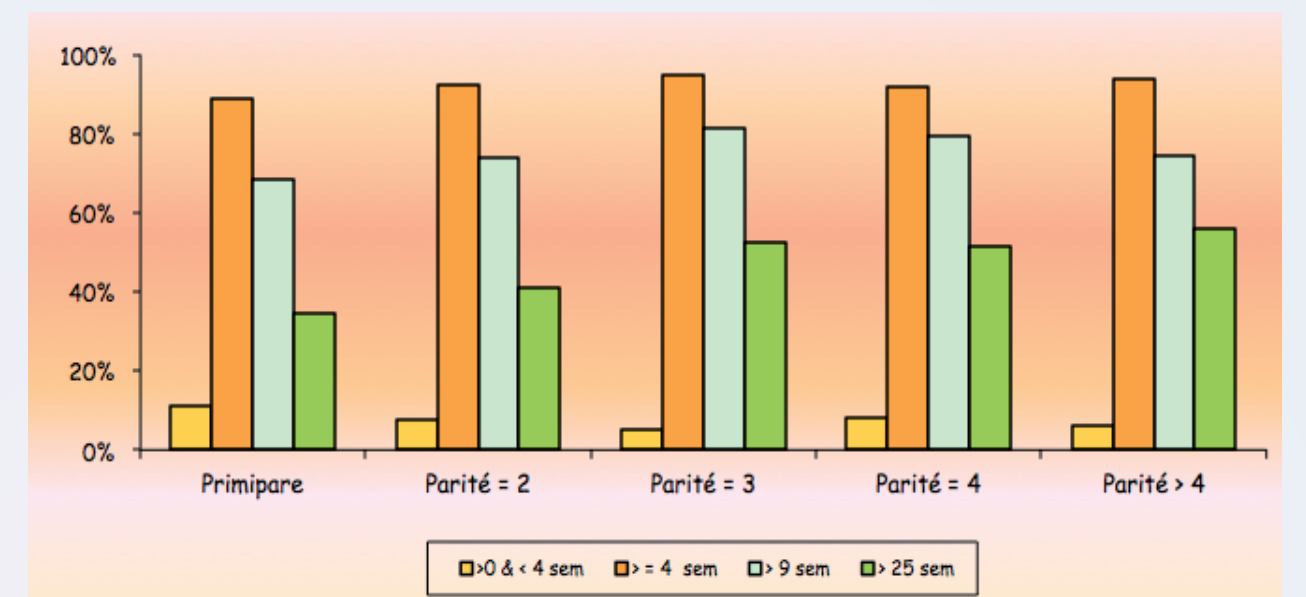
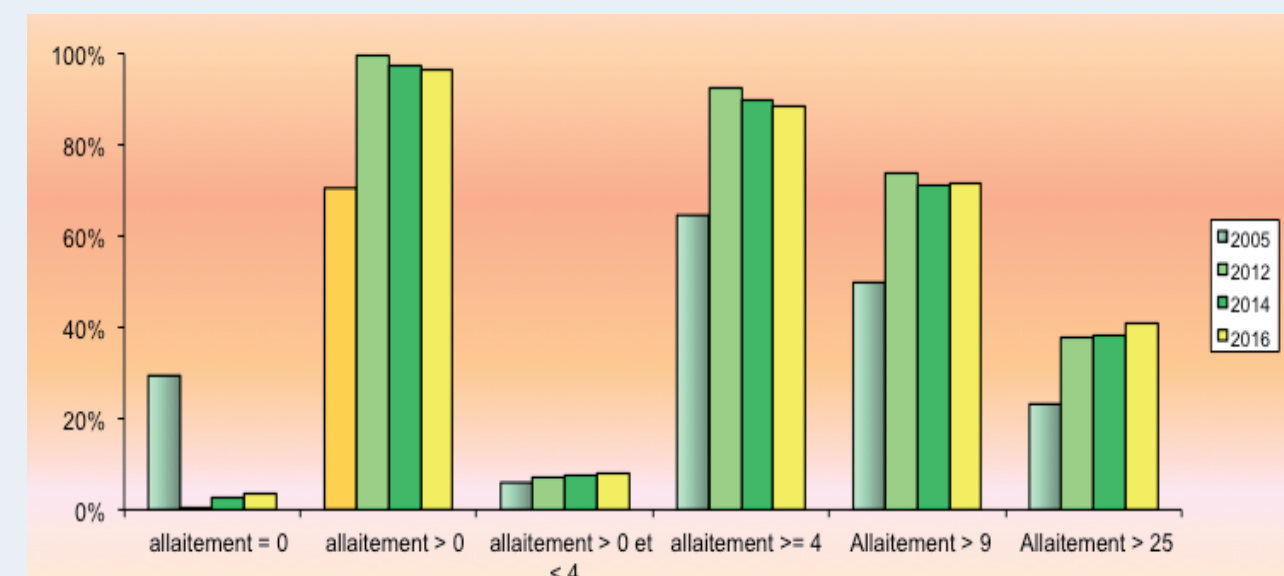
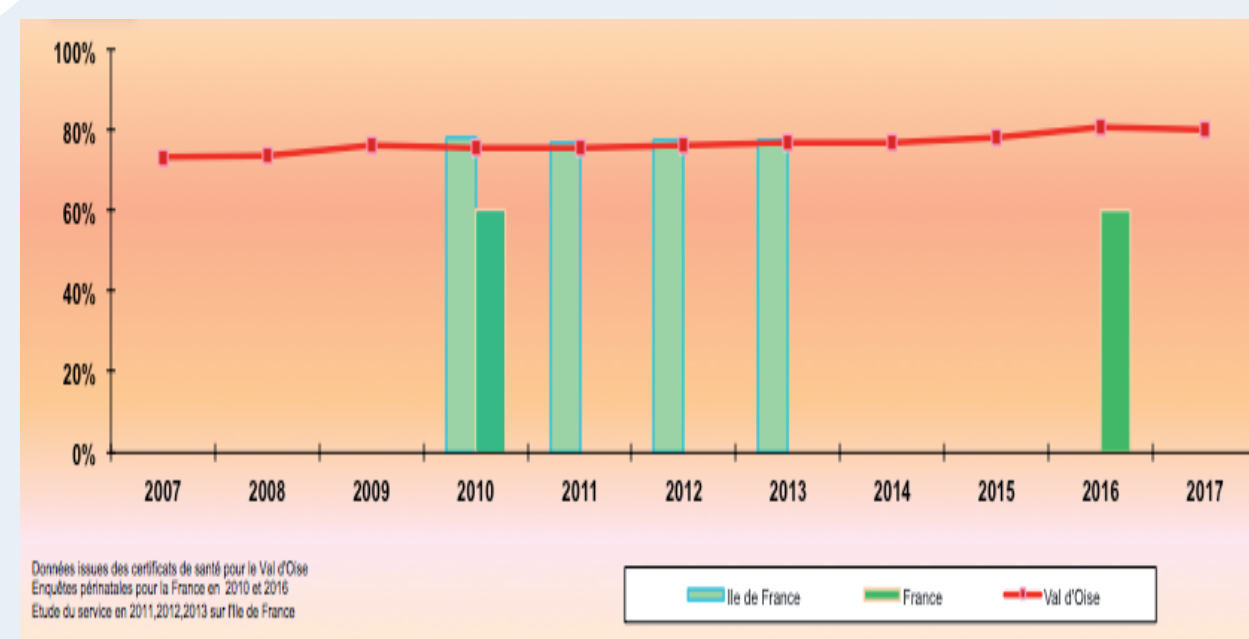
➢ Protocole Réseau autour de la prévention et traitement des crevasses

➢ Carte d'orientation vers les Consultantes en lactation du Val d'Oïse



QUELQUES CHIFFRES SUR LE VAL D'OÏSE

Issus des PCS et CS9 - Observatoire de Santé CD95 (Dr FÉVRIER Yves-Marie et MOLLET Marie-France)



➢ FORMATIONS DES PROFESSIONNELS DE SANTÉ

Journées annuelles déclinées sur différents modes depuis 2004 : 1 706 professionnels de la périnatalité du Val d'Oïse ont été formés.

➢ UNE CONSULTANTE EN LACTATION IBCLC pour un poste départemental de consultante en allaitement au sein de la PMI. Bilan d'activité 2017 :

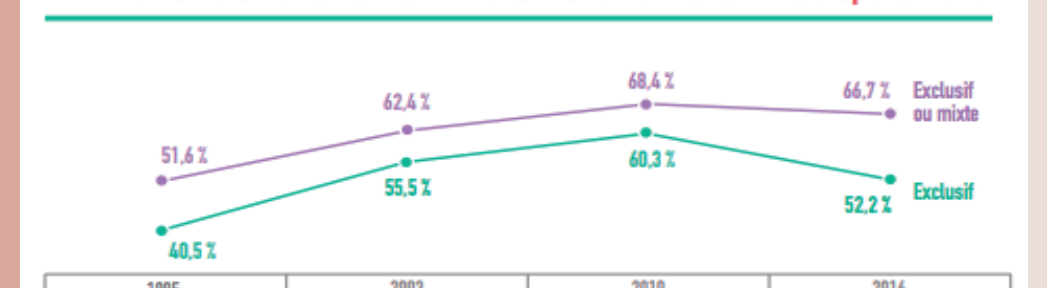
- 351 consultations individuelles dont 21 en anténatal pour 335 dyades mère-enfant.
- 394 consultations dont 148 visites à domicile
- 118 appels / trimestre, 40 appels / mois en moyenne

Que dit l'enquête nationale périnatale 2016 ?

"L'allaitement maternel à la maternité, exclusif ou non, a légèrement diminué entre 2010 et 2016, passant de 68,7 % à 66,7 %, et reste faible en comparaison des autres pays européens (EUROPERISTAT, 2013). L'évolution la plus marquante concerne l'allaitement maternel exclusif : il avait augmenté à partir de 1995 (Blondel et al., 2012), et a baissé de manière importante entre 2010 et 2016, passant de 60,3 % à 52,2 %.

Cette évolution met en avant la nécessité de poursuivre une politique active en faveur de l'allaitement maternel et de réfléchir à l'organisation du soutien à l'allaitement en suites de couches".

Diminution de l'allaitement maternel à la maternité depuis 2010



En France métropolitaine, l'allaitement exclusif a fortement diminué alors qu'une augmentation avait été observée en 1995 et 2010, après la mise en place d'une politique active en faveur de l'allaitement. En 2016, 83,3 % des femmes allaitaient dans les DROM.

Référence : Enquête nationale périnatale Rapport 2016 rédigé par l'INSERM et la DREES - Octobre 2017